

Laibu lahe kalade rändetee parendamise kavatsus

a) Rändetee parendamise eesmärk;

Laibu lahe (VEE2070420) väljavooluks on Pautsaare lahte (VEE2070410) suubuv Kiissa jõgi (VEE1168601). Kiissa jõgi on kevadeti kogu ulatuses kaladele lihtsasti läbitav, ent väiksemate vooluhulkade puhul võib rändetõkkeks osutuda jõe Laibu lahes paiknev taimestikku täis kasvanud lähe. Maastikul eristuv väljavool lahest puudub, vesi voolab valdavalt mööda kitsaid voolusänge, kuid teatud piirkondades hajub ka täielikult tiheda taimestiku vahele ära. Seetõttu on raskendatud kalade liikumine Kiissa jõe kaudu Laibu lahest Pautsaare lahte ja vastupidi. Laibu laht on üheks vähestest olulistest rannajärvedega seotud siirdekalade koelmualadest Kihelkonna lahe rannikuveega seotud piirkonnas. Kiissa jões registreeriti ihtüoloogide poolt haugi, ahvena ja särje esinemine ning Laibu lahest tabati linask, hõbekoger ja ahven.¹

Seega kavatseb RMK parendada kalade kuderändeteed voolutee puhastamisega läbi lahe kinnikasvanud kaldaala ning lahe veetaseme fikseerimisega insenertehnilise lahendusega.

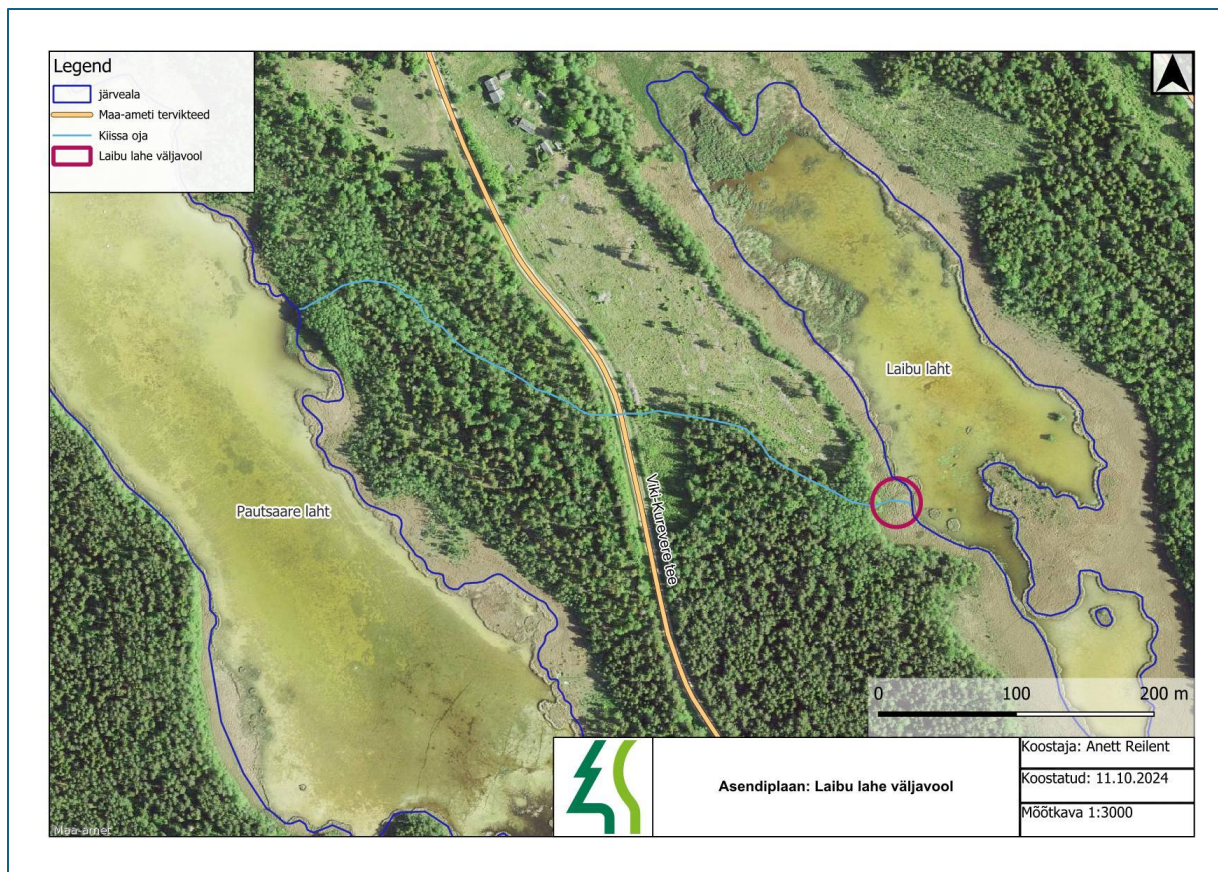
Tegevuste kirjeldus:

Olukorra parandamiseks on kavandatud Kiissa jõe voolutee puhastamine läbi lahe kinnikasvanud kaldaala ning lahe veetaseme fikseerimine insenertehnilise lahendusega. Tööd teostatakse nii, et tagatud on kõikide kalaliikide ränne. Projekteerimise ja edasiste kooskõlastuste käigus täpsustatakse kuidas käideldakse väljakaevatavat materjali. Peale voolutee puhastamist teostatakse kaldaala korrastamine ning ala jäetakse looduslikule taimestumisele. Projekteerimise käigus täpsustatakse töödeks kasutatav tehnika ning ligipääsu vajadus. Projekt kooskõlastatakse selle valmimisel kõikide seotud osapoolte ja maaomanikega.

Asukoht:

Laibu lahe väljavool ning samas Kiissa jõe läte asub asub Saare maakonnas, Saaremaa vallas, Oju külas eramaaüksusel Niidi (katastritunnus: 30101:003:0026) ning Laibu laht asub eramaaüksustel Niidi (30101:003:0026) ja Kiisametsa (30101:003:0548).

¹ Eeluring Lääne- Saaremaa rannajärvede kudealade taastamiseks. Ihtüoloogia (sh otoliidi mikrokeemia) ja kaugseire osa lõpparuanne. Tartu Ülikooli Eesti Mereinstituut, Inseneribüroo Urmas Nugin. (Tartu 2023).



Joonis 1. Kinnikasvanud Laibu lahe väljavoolu asendiplaan.

b) Ülevaade töödega mõjutatud alale jäävatest eesvooludest ja muust infrastruktuurist;

Laibu lahe väljavool ei asu riigi poolt korrashoitaval eesvoolul ega ole ühenduses ühegi maaparandussüsteemiga.

c) Ülevaade objektist ning paikvaatluse pildid

Laibu lahe väljavool on täielikult taimestunud (joonis 2 ja 3), kuid Kiissa jõe säng kuni Laibu lahe kinni kasvanud osani on hästi maastikust eristatav ka veevaesel ajal (joonis 4 ja 5).



Joonis 2. Droonifoto kinnikasvanud, aga nähtavast harunevast Kiissa jõe sängist (roosa ovaal)
(Autor: Rein Nellis 24.03.2022).



Joonis 3. 19.09.24 Laibu lahe taimestunud väljavool. Taamal paistab lahe vabaveeline osa
(Autor: Anett Reilent).



Joonis 4. Kiissa oja Laibu lahe väljavoolul 11.05.2022 (Autor: Imre Taal).



Joonis 5. Kiissa oja Laibu lahe väljavoolul 19.09.24 (Autor: Anett Reilent).

d) Eelhinnang, kuidas truubi rekonstrueerimine võib mõjutada tulundusmetsa, eramaid, infrastruktuuri, kaitseväärtusi, ettevõtteid.

Mõju tulundusmetsale: mõju tulundusmetsale puudub.

Mõju eramaadele: Laibu lahe väljavool asub eramaaüksusel Niidi (katastritunnus: 30101:003:0026) ning Laibu laht asub eramaaüksustel Niidi (30101:003:0026) ja Kiisametsa (30101:003:0548). Ligipäas Laibu lahe väljavooluni on saavutatav üle eramaaüksuse Niidi (katastritunnus: 30101:003:0026). Puid eemaldatakse ainult vajadusel ja minimaalses koguses. Kogu puit kogutakse kokku ja paigutatakse kokkulepitud kohta või utiliseeritakse vastavalt maaomaniku soovidele. Juhul kui kinnistule tekivad roopad ja/või muud pinnasekahjustused tuleb tööde lõppemisel need taastada. Kõikidelt osapooltelt võetakse planeeritavate tööde elluviimiseks vastavad koostöödised.

Mõju infrastruktuurile: mõju infrastruktuurile puudub.

Mõju kaitseväärtustele: Laibu lahe väljavoolu ala ja laht ise kattub mitme kaitsealuse liigi elupaigaga. II kaitsekategooria taimeliikidest soohilakas (*Liparis loeselii*) ja loomaliikidest apteegikaan (*Hirudo medicinalis*), III kaitsekategooria taimeliikidest: lääne-mõõkrohi (*Cladium mariscus*), harilik porss (*Myrica gale*), soo-neiuvaip (*Epipactis palustris*). Kavandatavad tegevused koostöödiseatakse Keskkonnaametiga.

Mõju ettevõtetetele: mõju ettevõtetetele puudub.